

BRUKSANVISNING

Workshop Charger 12V/100A



Calix AB
Filargatan 14
SE-632 26 Eskilstuna
Sweden

Phone:
+46 (0)16-10 80 00
Support:
+46 (0)16-10 80 90
Fax:
+46 (0)16-10 80 60

E-mail:
info@calix.se
E-mail:
teknik@calix.se
Internet:
www.calix.se

VIKTIG INFORMATION

Tekniska data, information och illustrationer har noggrant sammanställts och motsvarar produktens status vid tiden för tryckningen av den här bruksanvisningen. Tillverkaren förbehåller sig rätten att förbättra eller ändra produkten, specifikationer och dokumentation när som helst utan förvarning, förutsatt att det inte anses nödvändigt av tekniska skäl.

Beskrivningar har upprättats mycket noggrant och i detalj, men det är aldrig möjligt att helt utesluta fel. Under inga omständigheter kommer tillverkaren hållas ansvarig för fel eller skador till följd av felaktig användning eller feltolkningar.

Innehållet i detta dokument får inte kopieras, reproduceras, översättas eller på annat sätt vidarebefordras till tredje part i någon form utan skriftligt medgivande från Calix AB.



Varning!

Underlåtenhet att följa dessa säkerhetsinstruktioner kan resultera i personskada, produktskada eller nedsatt funktion av laddaren.



Varning, högspänning!

Underlåtenhet att följa dessa säkerhetsinstruktioner kan resultera i personskada eller dödsfall, skada eller förstöra laddaren.



Viktig information!

För att undvika handhavandefel, läs denna bruksanvisning noga innan du installerar och använder produkten och följ instruktionerna. Förvara bruksanvisningen nära produkten så att den kan hänvisas till vid senare tillfälle.

Denna apparat kan användas av barn från 8 år och uppåt och personer med nedsatt fysisk eller mental förmåga eller brist på erfarenhet och kunskap om de övervakas eller får instruktioner angående användning av apparaten på ett säkert sätt och förstår riskerna.

Barn skall inte leka med produkten.

Rengöring och underhåll får inte göras av barn utan tillsyn.

BRUKSANVISNING

- Läs denna anvisning innan laddaren tas i bruk
- Förvara bruksanvisningen inom räckhåll för användaren av denna batteriladdare
- Under laddning måste batterierna placeras i ett väl ventilerat utrymme
- Vätgas kommer att produceras vid laddning av blybatterier och vätgas är explosiv
- Öppna lågor och gnistor ska hållas borta från batterier då de kan explodera
- Efter laddning, koppla bort batteriladdaren från elnätet därefter batterianslutningen

Allmänt

Calix Workshop Charger är utvecklad för stationär användning för att ladda alla typer av blybatterier. Laddaren har tre typer av inställningar för daglig användning i verkstäder:

- Helautomatisk laddning av 12V blybatterier öppen cell (Standard)
- Helautomatisk laddning av 12V blybatterier GEL/AGM
- Strömförsörjningsfunktion för att ersätta batteri som har tagits bort från bilen

Installation

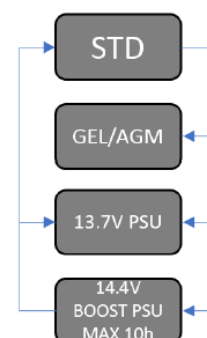
Calix Workshop Charger är avsedd som en portabel laddare för användning i verkstäder och servicebesök. Beroende på tillämpning och användningsområde, kan det också vara praktiskt att montera laddaren på väggen med det medföljande fästet i syfte att upprätta en stationär laddstation.

Funktion

Anslut nätsladden till ett jordat uttag. Efter anslutning till elnätet, kommer en av de fem indikeringslamporna börja blinka, vilket signalerar aktuell status för drift. Tryck på Mode-knappen för att byta från en typ av operation och batteri till en annan: Håll Modeknappen intryckt tills lysdioden bredvid önskat läge tänds. Släpp sedan modeknappen. Efter några sekunder kommer laddaren att börja ladda efter det programmet som valts. Laddaren startar alltid i det läge den sist var inställd på.

I läget för strömförsörjning (PSU) lämnar laddaren normalt 13,7V. I vissa fall krävs en högre spänning och då används BOOST PSU. Läget för BOOST PSU 14,4V indikeras med blinkande grön LED.

Detta läge har en tidsinställning på 10h, därefter går laddaren automatiskt in i 13.7V PSU. Stängs laddaren av då BOOST PSU 14,4V är valt kommer laddaren starta i 13.7V PSU vid nästa användning.



Så snart batteriet är fulladdat, kommer LED-display växla från orange till grönt och laddningsspänningen kommer att reduceras till underhållsladdning. Batteriet kan nu vara ansluten till laddaren tills den behövs. Under denna tid ser laddaren att batteriet förblir fulladdat, oavsett hur lång tid det förblir ansluten till laddaren.

KONTROLLAMPOR (LED:s)

Indikering under drift och vid fel.

- Orange LED indikerar den inställda laddningsfunktionen
- Grön LED indikerar underhålls laddning
- Röd LED indikerar fel

LADDNINGSPROCESS

Batteriet laddas helt automatiskt och övervakas av en mikroprocessor med trestegs I-fas, U1-fas samt U2-fas laddningskaraktär för optimal och skonsam behandling av batterierna. När du har anslutit batteriet, kan laddningsparametrar för batteriet justeras genom att välja typ av batteri (standard eller gel/AGM).

Laddning med konstant ström (I-fas, orange LED tänds)

Den maximala laddningsströmmen används för att ladda batteriet, beroende på sitt laddningstillstånd status, i syfte att lagra så mycket energi så snabbt som möjligt i batteriet. När huvudladdningsspänning har nåtts (14,4 till 14,7V, beroende på vilken typ av batteri) övergår laddaren till nästa fas av laddning.

Laddning med konstant spänning (U1-fas, orange LED tänds)

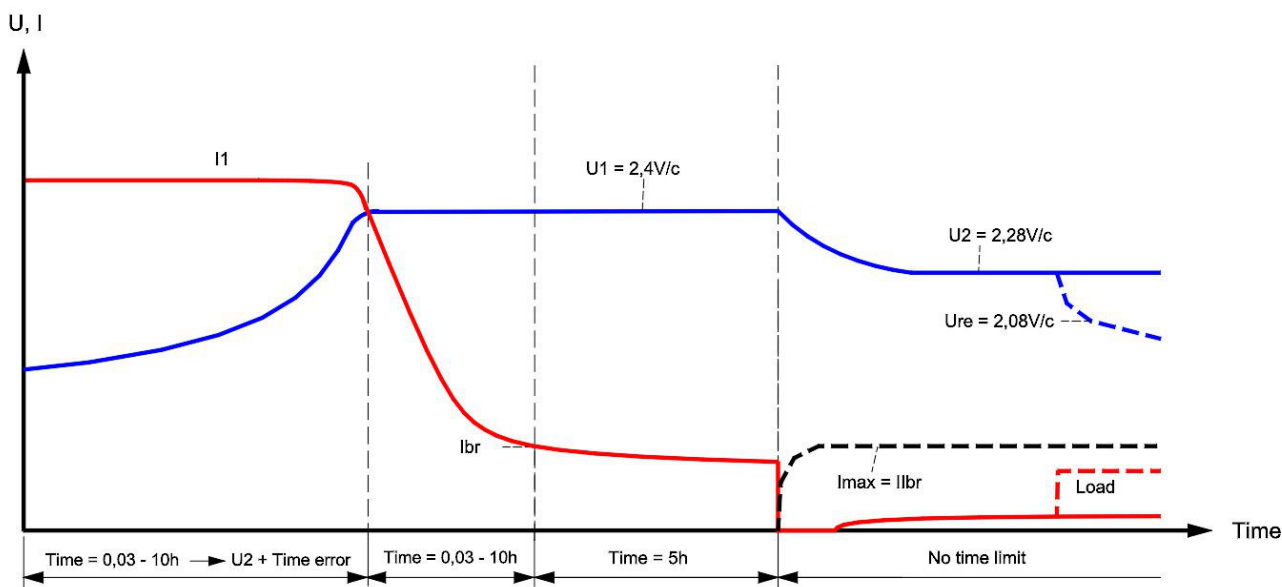
Batteriet blir fulladdat i denna fas. Spänningen hålls till 14,4V (Gel/AGM) eller 14,7V (standard). När laddningen ökar, minskar strömmen kontinuerligt och närmar sig en undre gräns som beror på typen och storleken på batteriet. Så snart det sjunker under detta värde eller överstiger definierat tidsintervall växlar laddningen till fas 3.

Underhållsladdning med reducerad spänning (U2-fas, grön LED tänds)

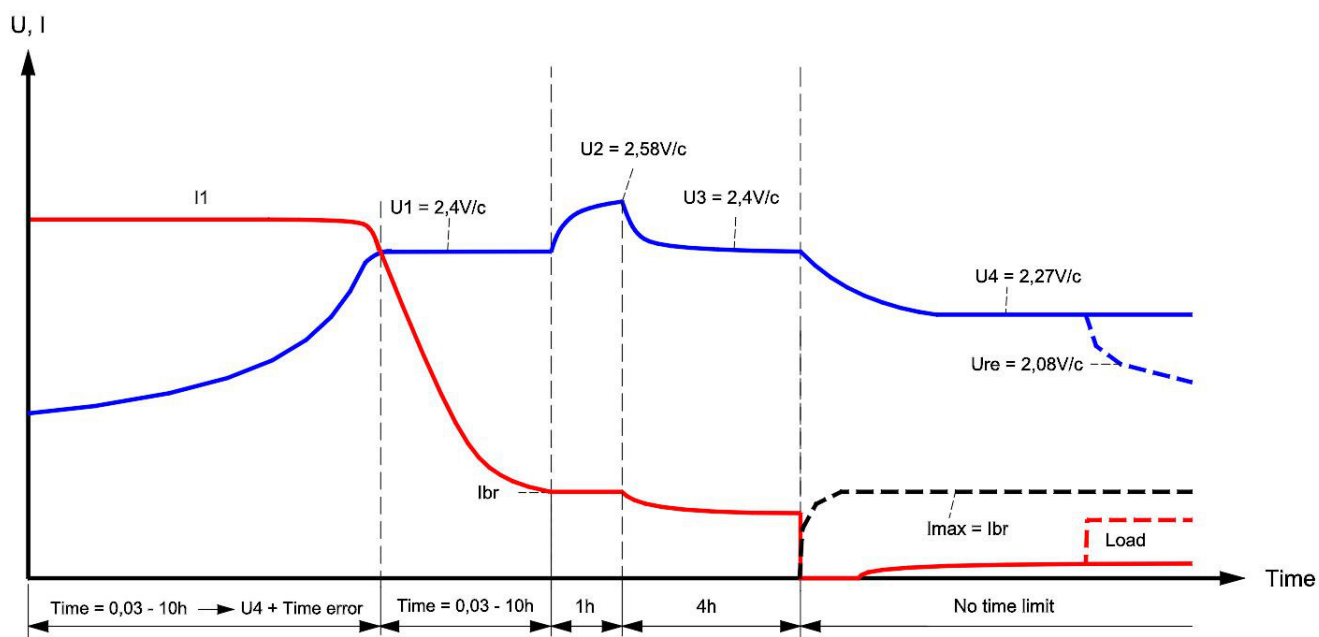
Laddningsspänningen reduceras till 13,6V (Gel/AGM) eller 13,8V (Standard) för att behålla laddningen under obegränsad tid, varigenom fysiskt inducerad självurladdning kompenseras, och batteriet hålls i ett fulladdat tillstånd tills det är fränkopplat.

LADDNINGSKURVOR

Calix Workshop Charger är avsedd för laddning av 12V öppen- och ventilreglerade batterier i olika storlekar. Du kan enkelt välja laddningskurvor med knappen "Mode".



Laddningskurva Standard



Laddningskurva AGM/Gel

TEKNISK SPECIFIKATION

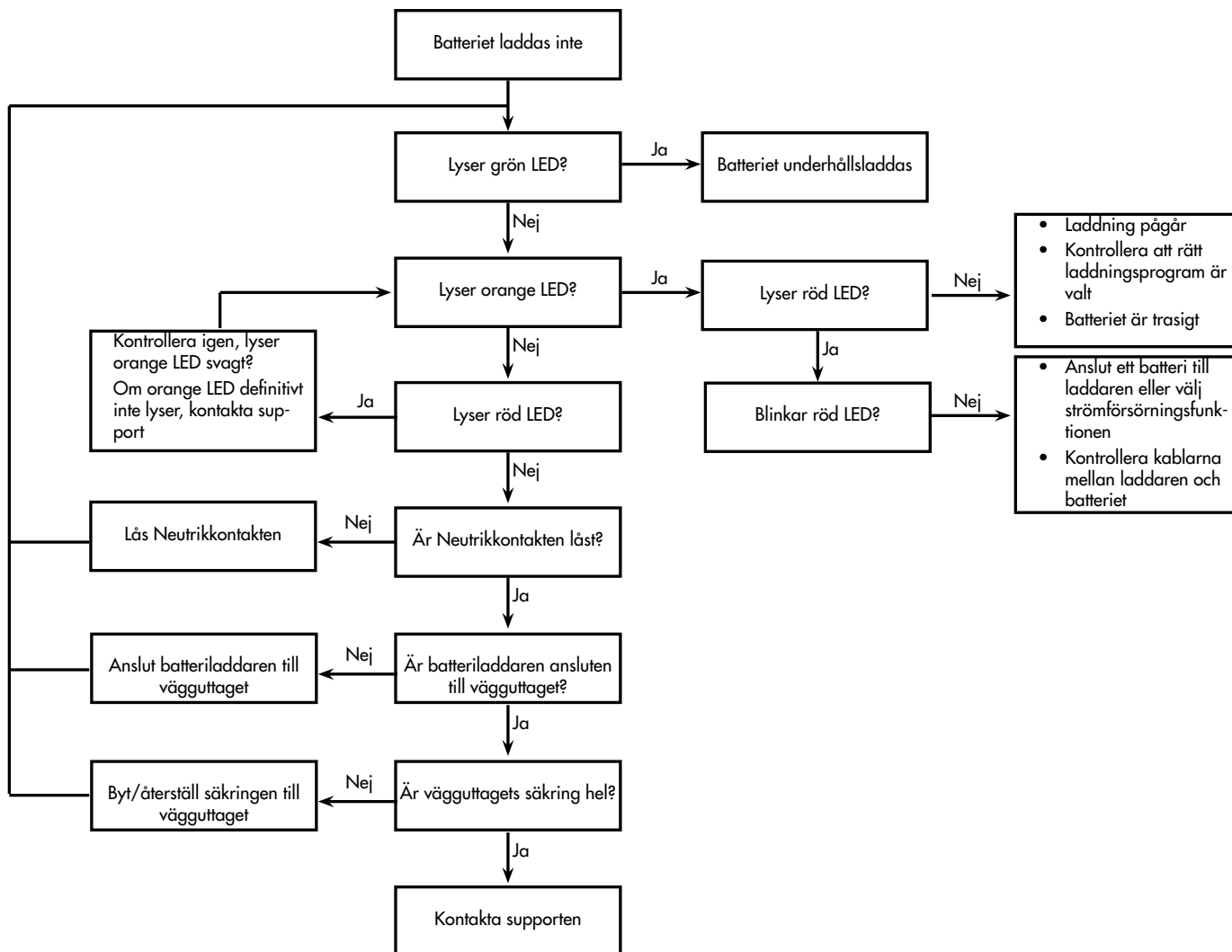
Dimensioner (L x B x H)	294 x 135 x 94.5 mm
Vikt	2,2 Kg (utan kablar)
Omgivningstemperatur	- 20°C > +50°C
Nätspänning	90-270VAC – 0-400Hz
Rekomenderad nätsäkring	C10Amp
Maximal utström	100A
Laddspänning AGM	14.4 VDC för 12V batterier
Laddspänning Standard	14.7 VDC för 12V batterier
Underhållsladdning	13.8 VDC för 12V batterier
Backström från anslutet batteri	< 2 mA
Nätkabel	Gummikabel med Neutrik kontakt. 1,5m
Batterikablage	2 x 25mm ² 5m med klämmor 200A
Skyddsklass	Klass I, jordad
IP klass	IP21
Kapsling	Aluminum
Allmänt	Skyddad mot anslutning med fel polaritet och kortslutning. CE-certifierad enligt gällande CE normer och standard

ANTAL CELLER OCH KAPACITET

LADDARE	BATTERITYP	ANTAL CELLER	BATTERI KAPACITET
Workshop Charger 12/100	Blybatterier	6	50-1500Ah

FELSÖKNING

Om Calix Workshop Charger inte fungerar som önskas, kan användaren försöka lokalisera felet genom att följa stegen som anges nedan. Om detta inte avhjälper felet, kontakta din lokala återförsäljare. Ha serienummer och inköpsdatum till hands och vara redo att beskriva felet så detaljerat som möjligt så att vi kan ge snabb hjälp



GARANTI

Garantin omfattar fabriktions- och materialfel. Skador som orsakats av felaktig montering och skötsel ersättes ej. Garantiersättning enligt svensk praxis kan endast åberopas tillsammans med inköpskvitto varav framgår varutyp, datum och försäljningsställe. Vid eventuell reklamation sändes den felaktiga varan eller i förekommande fall utbytbar defekt detalj tillsammans med kvitto enligt ovan och genom återförsäljarens försorg till : CALIX AB, Box 5026, 630 05 ESKILSTUNA.

UNDERHÅLL OCH SERVICE

Regelbundet underhåll

Kontrollera laddaren före varje användning:

- Är nätkabel och stickpropp oskadad?
- Är laddarens kablage inkl. klämmor oskadade?
- Är laddningskabeln ordentligt fastsatt till laddaren?
- Är laddaren skadad eller öppnad?
- Har du sett till att laddaren inte är i kontakt med vatten, olja eller andra vätskor?



Varning!

Kontrollera alltid laddaren och kabeln med avseende på skador innan användning.

Använd inte en skadad laddare eller en laddare med skadat kablage, se till att åtgärda eventuella skador innan användning.

Kontrollera alltid laddaren så att den inte kommer i kontakt med vätskor.

Har du sett till att laddaren inte är i kontakt med vatten, olja eller andra vätskor?

MONTERING

Om laddaren ska fastmonteras med väggfäste (tillbehör, artikelnummer: 2302313), tillse att följande villkor uppfylls:

- Torr, väl ventilerad och dammfri miljö.
- Kortast möjliga avstånd till batterierna för att möjliggöra korta kabellängder.
- Laddaren måste skyddas mot effekterna av damm och fukt.
- Se till att fläkten fritt kan suga in kylluft.
- Placera inte laddaren direkt bredvid eller ovanför brännbart material.

