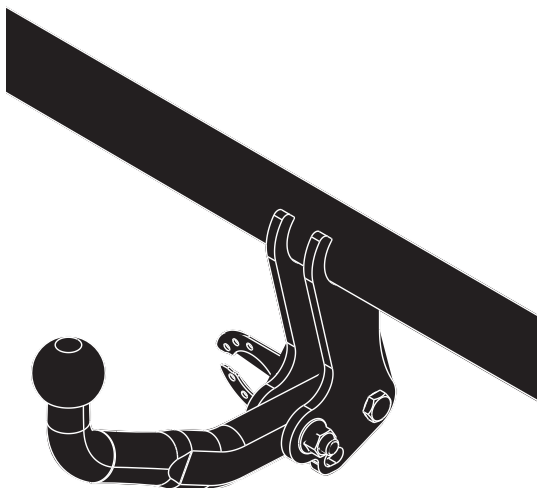

Fitting instructions

Make: Citroën


C4 Cactus; 2014 ->

Type: 5933

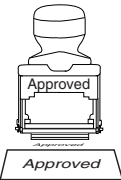


- NL Montagehandleiding
- GB Fitting instructions
- D Montageanleitung
- F Instructions de montage
- S Monteringsanvisningar
- DK Montagevejledning
- E Instrucciones de montaje
- I Istruzioni per il montaggio
- PL Instrukcja montażu
- SF Asennusohjeet
- CZ Pokyny k montáži
- H Szerelési útmutató
- RUS Руководство для монтажа

Couplingsclass: A50-X




Approved



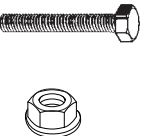
Approved

ECE R55 **E11 55R 0110357**

Max. vertical load : 55

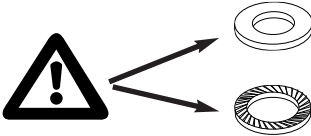
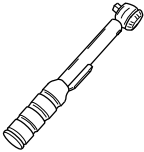


D-Value: 5,5 kN




10.9


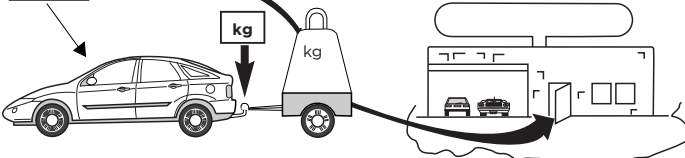
10

0km **1000km**



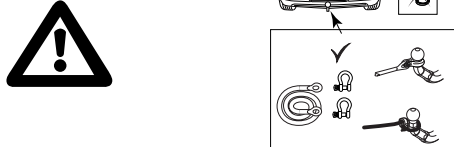
+


kg ?

kg

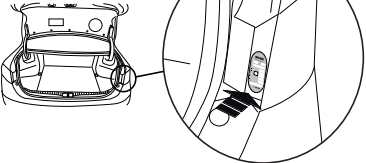
kg

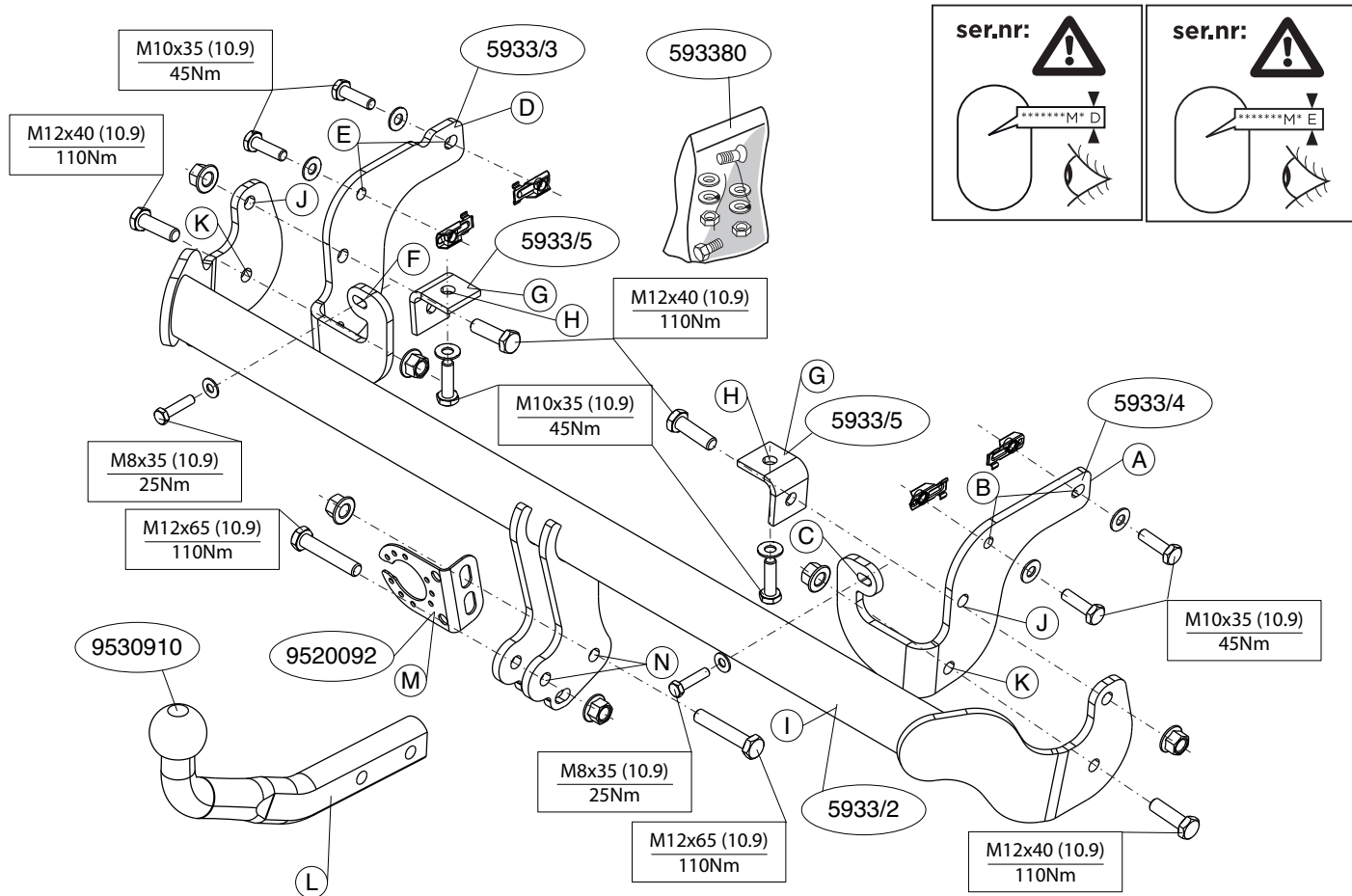


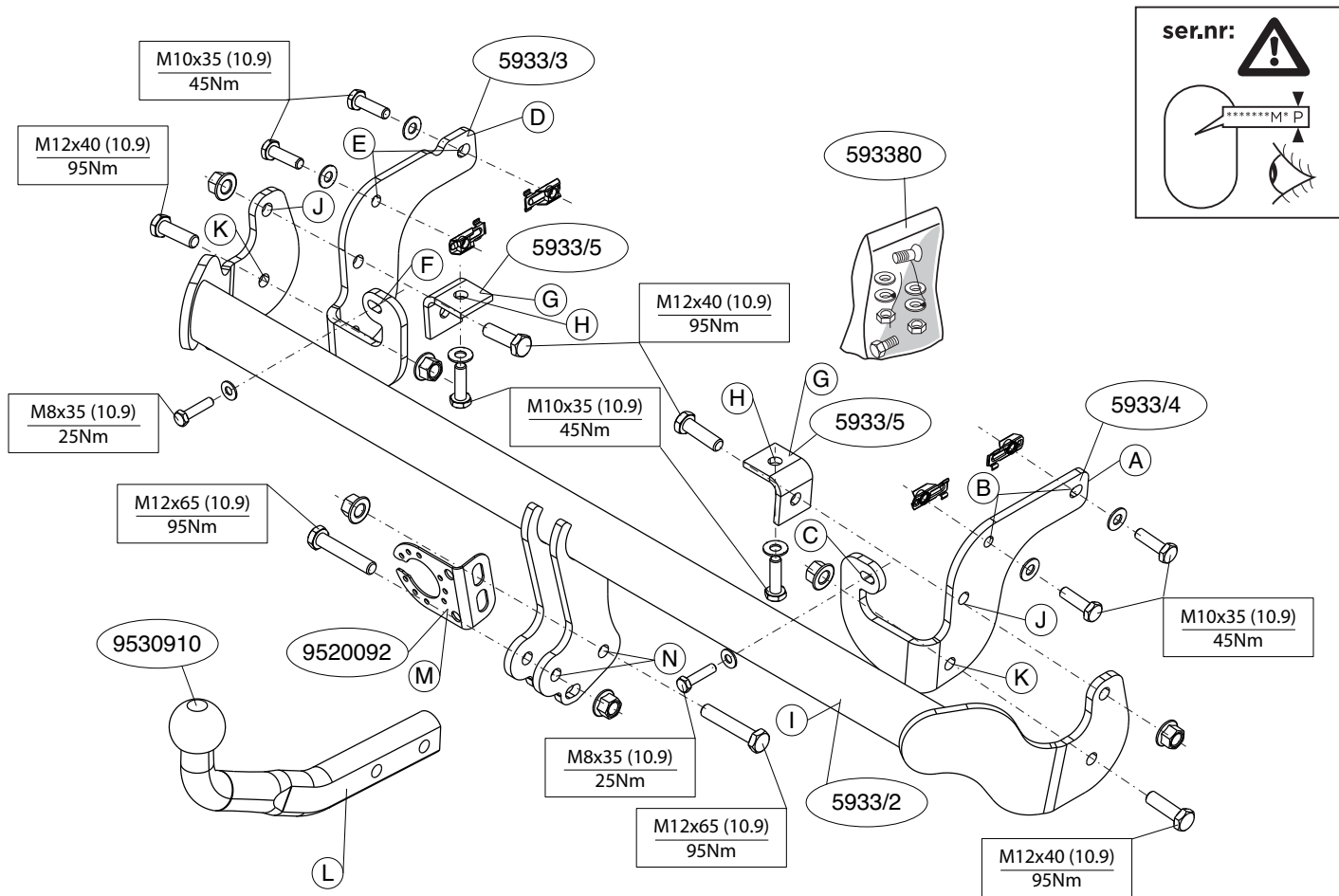
1 **Copy of manufacturersplate**



2









MONTAGEHANDLEIDING:

Voordat u met de montage begint dient u op het typeplaatje te kijken welke schets in de handleiding van toepassing is.

1. Verwijder eventueel de plakkers op de bevestigingspunten.
2. Indien op de bevestigingspunten een bitumen of anti-dreunlaag aanwezig is, dient deze verwijderd te worden.
3. Demonteer op de punten C en F de originele bouten.
4. Verwijder de kunststof pluggen uit de onderzijde van de bumper.
5. Plaats de kooimoeren.
6. Plaats steun A en bevestig deze op de punten B en C, monteer het geheel los-vast.
7. Plaats steun D en bevestig deze op de punten E en F, monteer het geheel los-vast.
8. Plaats de steunen G en bevestig deze op de punten H, monteer het geheel los-vast.
9. Monteer het balkgedeelte I op de punten J en K handvast. **Schuif het geheel zover mogelijk naar achteren.**
10. Monteer de kogelstang L inclusief stekkerplaat M op de punten N handvast.
11. Draai alle bouten en moeren overeenkomstig de schets vast.
12. Herplaats de kunststof pluggen in de onderzijde van de bumper.

Raadpleeg voor demontage en montage van voertuigonderdelen het werkplaatshandboek.

Raadpleeg voor montage en bevestigingsmiddelen de schets.

BELANGRIJK:

- * Voor eventueel noodzakelijke aanpassing(en) "van het voertuig" dient men de dealer te raadplegen.
- * Indien op de bevestigingspunten een bitumen of anti-dreunlaag aanwezig is, dient deze verwijderd te worden.

* Voor de max. toegestane massa, welke uw auto mag trekken, dient u uw dealer te raadplegen.

*** Bij het boren dient men er zorg voor te dragen, dat electriciteits-, rem- en brandstofleidingen niet worden geraakt.**

* Verwijder "indien aanwezig" de plastic dopjes uit de puntlasmoeren.

* Deze handleiding dient na montage bij de voertuigpapieren gevoegd te worden.

* Brink is niet aansprakelijk voor de schade die het direct of indirect gevolg is van onjuiste montage, daaronder begrepen gebruik van niet-geschikte gereedschappen en het gebruik van andere dan de voorgeschreven montagewijze en middelen, dan wel onjuiste interpretatie van dit onderhavig montagevoorschrift.



FITTING INSTRUCTIONS:

Before you start the fitting you must check the type plate to determine which sketch, in the fitting instruction, is applicable.

1. Remove any stickers that may be present at the points of attachment.
2. Remove the insulating material from the contact area of the fitting points.
3. Remove the original bolts at points C and F.
4. Remove the plastic plugs from the underside of the bumper.
5. Position the cage nuts.
6. Position support A and attach it at points B and C, then fit the whole thing without fully tightening.
7. Position support D and attach it at points E and F, then fit the whole thing without fully tightening.
8. Position the supports G and attach them at points H, then fit the whole thing without fully tightening.
9. Fit the member section I finger-tight at points J and K. **Slide the whole thing as far as possible to the rear.**

10. Fit the ball hitch L, including socket plate M at points N.
11. Tighten all nuts and bolts to the torque indicated in the drawing.
12. Replace the plastic plugs onto the underside of the bumper.

For dismantling and fitting the vehicle parts, see the site handbook.

For fitting instructions and attachment method, see drawing.

NOTE:

* **Should this installation process entail the cutting of the bumper – conformation MUST be obtained by the installation engineer of the customer’s acceptance prior to completion. Brink Towing Systems do not accept responsibility for any matters arising as a result of this miscommunication.**

* **All measurements are in mm!**

- * The dealer should be consulted for possible necessary adjustment(s) "of the vehicle".
- * Remove the insulating material from the contact area of the fitting points.
- * Consult your dealer for the maximum tolerated pull weight and ball hitch pressure of your vehicle.
- * **Do not drill through electrical-, brake- or fuellines.**
- * Remove (if present) the plastic caps from the spot welding nuts.
- * This fitting instruction has to be enclosed in the vehicle documents after fitting the towbar.
- * Brink is not liable for damage caused directly or indirectly by incorrect assembly, including the use of unsuitable tools, the use of other assembly methods and means than the ones outlined, and the incorrect interpretation of these assembly instructions.



MONTAGEANLEITUNG:

Vor Beginn des Einbaus ist anhand der Typplakette der Anhängerkupplung festzustellen, welche Einbauskitze in die-

ser Montageanleitung die richtige ist.

1. Gegebenenfalls die Aufkleber bei den Befestigungspunkten entfernen.
 2. Im Bereich der Anlageflächen muß Unterbodenschutz, Hohlraumkonservierung (Wachs) und Antidröhnmaterial entfernt werden.
 3. Die Originalschrauben an den Punkten C und F entfernen.
 4. Die Kunststoffstöpsel von der Unterseite der Stoßstange entfernen.
 5. Die Käfigmuttern einsetzen.
 6. Die Halterung A anlegen und bei den Punkten B und C befestigen. Alles halbfest montieren
 7. Die Halterung D anlegen und bei den Punkten E und F befestigen. Alles halbfest montieren
 8. Die Halterungen G anlegen und bei den Punkten H befestigen. Alles halbfest montieren.
 9. Den Balkenteil I an den Punkten J und K handfest montieren.
- Das Ganze so weit wie möglich nach hinten schieben.**
10. Die Kugelstange L einschließlich Steckdosenplatte M an den Punkten N montieren.
 11. Alle Schrauben und Muttern gemäß den Angaben in der Abbildung festdrehen.
 12. Die Kunststoffstöpsel wieder an der Unterseite der Stoßstange befestigen.

Für die Demontage und Montage von Fahrzeugteilen das Werkstatt-Handbuch zu Rate ziehen.

Für die Montage und die Befestigungsmittel die Einbauskitze zu Rate ziehen.

HINWEISE:

- * Für (eine) eventuell erforderliche Anpassung(en) "des Fahrzeugs" ist der Händler zu Rate zu ziehen.
- * Im Bereich der Anlageflächen muß Unterbodenschutz, Hohlraumkonservierung (Wachs) und Antidröhnmaterial ent-

fernt werden.

*** Vor dem Bohren prüfen, daß keine, dort eventuell vorhandene Leitungen beschädigt werden können.**

- * Alle Bohrspäne entfernen und gebohrte Löcher gegen Korrosion schützen.
- * Entfernen Sie "falls vorhanden", die Plastikkappen von den Punktschweißmuttern.
- * Für das höchstzulässige Zuggewicht und der erlaubte Kugeldruck Ihres Fahrzeugs ist Ihr Händler zu befragen.
- * Die Quetschmuttern müssen nach einem späteren lösen der Muttern gegen neue ausgetauscht werden, da ansonsten die Sicherungswirkung nicht mehr garantiert ist!
- * Brink haftet nicht für Schäden, die als direkte oder indirekte Folge einer nicht ordnungsgemäßen Montage auftreten, darunter fallen auch die Benutzung von ungeeigneten Werkzeugen, andere als die vorgeschriebenen Montageverfahren und Montage-mittel sowie eine fehlerhafte Interpretation der betreffenden Montageanweisung.

F

INSTRUCTIONS DE MONTAGE:

Avant de commencer le montage veuillez, vérifier la plaque signalétique de l'attelage afin de d'identifier l'illustration correspondante dans la notice de montage.

1. Le cas échéant les autocollants placés sur les points de fixation.
2. Enlever la couche de bitume ou d'anti-tremblement qui recouvre éventuellement les points de fixation.
3. Démontez les boulons d'origine situés sur les points C et F.
4. Enlever les douilles en plastique de la partie inférieure du pare-chocs.
5. Placer les écrous-cage.
6. Positionner le support A et le fixer à l'emplacement des points B et C, monter l'ensemble sans serrer.
7. Positionner le support D et le fixer à l'emplacement des points E et F, monter l'ensemble sans serrer.

8. Positionner les supports G et les fixer à l'emplacement des points H, monter l'ensemble sans serrer.
9. Monter la partie barre I sur les points J et K en serrant à la main.
Faire glisser l'ensemble le plus en arrière possible.
10. Monter la barre de la rotule L y compris la prise électrique M à l'emplacement des points N.
11. Serrer tous les boulons et écrous conformément au schéma.
12. Remettre les douilles en plastique dans la partie inférieure du pare-chocs.

Pour le montage et le démontage des pièces du véhicule, consulter la notice du fabricant.

Consulter le croquis pour voir le montage et les moyens de fixation.

REMARQUE:

- * Pour une/des adaptations indispensables sur le véhicule, veuillez consulter le concessionnaire.
- * Enlever la couche de bitume ou d'anti-tremblement qui recouvre éventuellement les points de fixation.
- * Pour connaître le poids de traction maximum et le poids en flèche sur la rotule autorisée du véhicule, veuillez consulter votre concessionnaire.
- * **Veiller en perçant à ne pas endommager les conduites de électrique, de frein et de carburant.**
- * Retirer "si présents" les embouts en plastique des écrous de soudure par point.
- * Cette notice de montage doit être conservée à bord du véhicule après montage de l'attelage.
- * Brink décline toute responsabilité pour les dommages qui pourraient directement ou indirectement résulter d'un montage incorrect, y compris l'utilisation d'outils inappropriés et l'utilisation d'un mode d'emploi et de moyens autres que ceux prescrits, ou bien résulter d'une interprétation inexacte des présentes instructions de montage.

S**MONTERINGSANVISNINGAR:**

Innan du startar monteringen måste du kontrollera typskylten för att kunna bedöma vilken skiss i monteringsanvisningen som ska användas.

1. Avlägsna eventuellt klistermärkena som sitter på fästpunkterna.
2. Om det finns ett bitumen- eller stötdämpande lager vid kontaktytor skall detta avlägsnas.
3. Ta bort originalbultarna vid punkterna C och F.
4. Ta bort plastpluggarna från undersidan av stötfångaren.
5. Placera burmuttrarna.
6. Positionera stöd A och montera det vid punkt B och C, fäst sedan det hela utan att dra åt ordentligt.
7. Positionera stöd D och montera det vid punkt E och F, fäst sedan det hela utan att dra åt ordentligt.
8. Placera stöden G och fäst dem vid punkterna H, fäst sedan det hela utan att dra åt ordentligt.
9. Fäst balkdelen I vid punkterna J och K, men dra bara åt med händerna. **Skjut det hela så långt bakåt som möjligt.**
10. Montera kulstången L inklusive kontaktplattan M vid punkterna N.
11. Momentdra alla skruvar och muttrar enligt figuren.
12. Ta bort plastpluggarna från undersidan av stötfångaren.

Se verkstadshandboken för demontering och montering av fordonets delar.

Se figuren för montering och monteringsmaterial.

OBS:

- * Kontakta återförsäljaren om fordonet eventuellt bör modifieras.
- * Om det finns ett bitumen- eller stötdämpande lager vid kontaktytor skall detta avlägsnas.
- * Kontakta din återförsäljare för ditt fordon's max. dragvikt och tillåtna kultryck.

*** Vid borrning skall man se till att elektrisk-, broms- och bränsleledningarna inte skadas.**

- * Avlägsna de små plastlocken - om dessa finns - från punktsvetsmuttrarna.
- * Efter att draget är monterat, placera monteringsanvisningen tillsammans med bilens övriga dokument.
- * Brink är inte ansvariga för skada som orsakats direkt eller indirekt av felaktig montering, inklusive användning av olämpliga verktyg, andra monteringsmetoder och processer än de som beskrivs, samt felaktig tolkning av dessa monteringsinstruktioner.

DK**MONTAGEVEJLEDNING:**

Inden du starter montage, skal du se på typeskiltet, hvilken tegning i vejledningen der skal anvendes.

1. Fjern evt. mærkaterne ved montagepunkterne.
2. Undervognsbehandlingen skal fjernes de steder hvor trækket ligger an mod bilen.
3. Afmonter de oprindelige bolte på punkterne C og F.
4. Fjern kunststofstifterne fra kofangerens underside.
5. Anbring burmøtrikkerne.
6. Anbring støtten A og monter denne ved punkterne B og C; monter det hele manuelt.
7. Anbring støtten D og monter denne ved punkterne E og F; monter det hele manuelt.
8. Anbring støtterne G og monter disse ved punkterne H; monter det hele manuelt.
9. Monter bjælkedelen I håndfast på punkterne J og K. **Skyd helheden så langt som muligt bagud.**
10. Monter kuglestangen I, inklusive kontaktplade M på punkterne N.
11. Spænd alle bolte og møtrikker ifølge tegningen.
12. Sæt kunststofstifterne på plads igen på kofangerens underside.

Rådfør værkstedshåndbogen for demontering og montage af

dele til køretøjet Rådfør for montage og montagemidler skitsen.

BEMÆRK:

- * Kontakt forhandleren i forbindelse med eventuelle påkrævede ændring(er) på køretøjet.
- * Undervognsbehandlingen skal fjernes de steder hvor trækket ligger an mod bilen.
- * Kontakt Deres forhandler for oplysninger om den maksimale trækraft og det tilladte kugletryk.
- * **Vær forsigtig ikke at bore i ledninger-,bremse eller benzinslange**
- * Fjern plasticpropperne "om de findes" fra de punktsvejsede møtrikker.
- * Brink er ikke ansvarlig for skade der direkte eller indirekte er forårsaget af forkert montage, herunder også iberegnet brug af forkert værktøj og anvendelse af anden montage metode og andre montage midler end de foreskrevne samt fejltolkning af den medfølgende montagevejledning.

* DENNE MONTERINGSVEJLEDNING SKAL MEDBRINGES VED SYN.

E INSTRUCCIONES DE MONTAJE:

Antes de comenzar el montaje por favor, verifique la placa descriptiva del enganche con el fin de determinar la figura correspondiente en la reseña de montaje.

1. Retirar eventualmente los adhesivos a la altura de los puntos de sujeción.
2. Si en los puntos de fijación hay una capa de betún o anti-choque hay que quitarla.
3. Retire los tornillos originales en los puntos C y F.
4. Retire los cierres de plástico de la parte inferior del parachoques.
5. Instalar las tuercas prisioneras.

6. Colocar el soporte A y asegurarlo en los puntos B y C, montar el conjunto sin apretar mucho..
7. Colocar el soporte D y asegurarlo en los puntos E y F, montar el conjunto sin apretar mucho..
8. Colocar los soportes G y fijarlos a la altura de los puntos H, montar el conjunto sin apretar mucho.
9. Coloque la sección viga I apretada a mano en los puntos J y K. **Colóquelo todo el máximo posible hacia la parte posterior.**
10. Montar la barra de la bola L inclusive placa enchufe M en los puntos N.
11. Apretar todos los tornillos y tuercas de acuerdo con los puntos del gráfico.
12. Vuelva a colocar los cierres de plástico en la parte inferior del parachoques.

Consultar el manual de instalación de taller para el desmontaje y montaje de piezas del vehículo.

Consultar el croquis para el montaje y medios de fijación.

N.B.:

- * Para (una) eventual(es) adaptación(es) 'del vehículo' consúltese al concesionario.
- * Si en los puntos de fijación hay una capa de betún o anti-choque hay que quitarla.
- * Consulte a su concesionario para el peso máximo de tracción y la presión de la bola admitida de su vehículo.
- * **No agujerear cable de eléctrico, tubos de freno o gasolina"**
- * Retirar, si presentes, los capuchones de plástico de las tuercas de soldadura por punto.
- * Guarde estas instrucciones junto a la documentación del vehículo después del montaje del enganche.
- * Brink no se responsabiliza por daños causados, directa o indirectamente, por un montaje incorrecto, incluyendo el uso de herramientas inadecuadas, por el uso de métodos de montaje y medios distintos a los indicados y por la interpretación incorrecta de estas instrucciones de montaje.



ISTRUZIONI PER IL MONTAGGIO:

Prima di iniziare il montaggio verificare la terghetta identificativa per determinare quale disegno, presente nelle istruzioni, è applicabile.

1. Rimuovere gli eventuali adesivi dai punti di fissaggio.
2. Rimuovere lo strato di materiale isolante dai punti d'attacco.
3. Smontare i bulloni originali in corrispondenza dei punti C e F.
4. Rimuovere i tappi in plastica da sotto il paraurti.
5. Posizionare i dadi a gabbia.
6. Posizionare il sostegno A e fissarli manualmente in corrispondenza dei punti B ed C.
7. Posizionare il sostegno D e fissarli manualmente in corrispondenza dei punti E ed F.
8. Posizionare i sostegni G e fissarli manualmente in corrispondenza dei punti H.
9. Fissare manualmente la traversa I in corrispondenza dei punti J e K. **Spingere il tutto più indietro possibile.**
10. Montare l'asta della sfera L, completa di piastra di contatto M dei punti N.
11. Serrare tutti i dadi e bulloni alle coppie di serraggio indicate nel disegno.
12. Rimontare i tappi in plastica sotto il paraurti.

Per lo smontaggio ed il montaggio dei componenti del veicolo consultare il manuale tecnico dell'officina.

Consultare il disegno per il montaggio ed i dispositivi di fissaggio.

N.B.:

- * Per eventuali necessari adattamenti "del veicolo" si consiglia di consultare il fornitore.
- * Rimuovere lo strato di materiale isolante dai punti d'attacco.
- * Per il peso complessivo trainabile della Vostra vettura, consultate il Vostro rivenditore autorizzato.

*** Praticando i fori, prestare attenzione a non danneggiare i cavi elettrici, i cavi del freno e i condotti del carburante.**

- * Rimuovere, se presenti, i coperchietti in plastica dai dadi di saldatura per punto.
- * Questa istruzione di montaggio deve essere allegata ai documenti del veicolo dopo l'installazione del gancio.
- * Brink non può essere ritenuta responsabile per eventuali danni direttamente o indirettamente dovuti ad un errato montaggio, intendendo con ciò anche l'uso di attrezzi non idonei e l'uso di metodi e mezzi di montaggio diversi da quelli prescritti, nonché all'errata interpretazione delle seguenti istruzioni di montaggio.



INSTRUKCJA MONTAŻU:

Przed rozpoczęciem montażu należy sprawdzić tabliczkę znamionową, aby ustalić, który z rysunków znajdujących się w instrukcji montażowej należy wykorzystać.

1. Usunąć ewentualnie klejony z punktów montażowych.
2. Usunięcia materiału izolacyjnego z powierzchni styku z punktów mocowania.
3. Wykręcić oryginalne śruby z punktów oznaczonych jako C i F.
4. Usunąć zaślepki z tworzywa sztucznego od spodu zderzaka.
5. Umieścić nakrętki klatkowe.
6. Umieścić wspornik A i umocować go w punktach B i C, lekko przymocować całość.
7. Umieścić wspornik D i umocować go w punktach E i F, lekko przymocować całość.
8. Umieścić wsporniki G i umocować je w punktach H, lekko przymocować całość.
9. Zamontować element I ręcznie do oporu w punktach J i K. **Przesuń całość jak najdalej do tyłu.**
10. Zamontować drąg kuli L wraz z płytą z gniazdem wtykowym M w punktach N.
11. Dokręcić wszystkie śruby i nakrętki zgodnie z rysunkiem.
12. Ponownie umieścić zaślepki z tworzywa sztucznego od

spodu zderzaka.

Co do montażu i montowania części pojazdu zapoznać się z podręcznikiem warsztatowym.

Co do montażu i środków montażowych zapoznać się ze schematem.

Wskazówki:

- Po przejechaniu 1000 km dokręcić wszystkie elementy skręcane.
- **Podczas ewentualnych odwiertów upewnić się czy w pobliżu nie znajdują się przewody instalacji elektrycznej, przewody hydrauliczne lub przewody paliwowe.**
- Wszystkie ubytki powłoki lakierniczej zabezpieczyć przed korozją.
- Należy wyjąć ewentualne plastikowe zaślepki w punktach przyspawanych nakrętek.
- Stosować nakrętki oraz śruby gatunkowe dostarczone w komplecie.
- Utrzymywać kulę w czystości, oraz pamiętać o regularnym jej smarowaniu.
- Hak holowniczy zarejestrować w stacji diagnostycznej.

Zastosowanie się do powyższych wskazań gwarantuje Państwu bezpieczeństwo, niezawodność i sprawność naszego wyrobu przez cały okres jego użytkowania.

* Firma Brink nie ponosi odpowiedzialności za straty poniesione pośrednio lub bezpośrednio na skutek niewłaściwego montażu, w tym użycia niewłaściwych narzędzi i sposobów montażu niezgodnych z instrukcją, oraz niezastosowanie się do treści instrukcji.

SF **ASENNUSOHJEET:**

Ennen asennusta selvitä tyypikkilvestä, mikä asennusohjeen piirros koskee kyseistä autoa

1. Poista mahdolliset tarrat kiinnityskohdista.
2. Mikäli kiinnityskohdissa on bitumi- tai tärinänestokerros, se on poistettava.

3. Irrota alkuperäiset pultit kohdista C ja F.
4. Poista muoviholkit puskurin alaosaan.
5. Aseta kotelomutterit.
6. Aseta kannatin A ja kiinnitä se kohtiin B ja C, kiinnitä ne kaikki löyhästi.
7. Aseta kannatin D ja kiinnitä se kohtiin E ja F, kiinnitä ne kaikki löyhästi.
8. Aseta kannattimet G ja kiinnitä ne kohtiin H, kiinnitä ne kaikki löyhästi.
9. Kiinnitä palkkiosa löyhästi I kohtiin J ja K. **Työnnä yhdistelmä mahdollisimman kauas taakse.**
10. Kiinnitä kuulavetolaite (hitch) L sekä pistorasialevy M kohtiin N.
11. Kiristä kaikki pultit ja mutterit piirroksen mukaisesti.
12. Aseta muoviholkit takaisin paikalleen puskurin alapuolelle.

Ajoneuvon osien purkamis- ja asennusohjeet, ks. työpaikalla käytetty käsikirja.

Asennus- ja kiinnitysohjeet, ks. piirros.

TÄRKEÄÄ:

- * "Ajoneuvoa" koskevasta mahdollisesta tarpeellisesta sovelluksesta/ sovellutuksista on kysyttävä neuvoa jälleennyjältä.
- * Mikäli kiinnityskohdissa on bitumi- tai tärinänestokerros, se on poistettava.
- * Auton vetämää sallittua enimmäiskuormitusta on tiedusteltava jälleennyjältä.
- * **Porattaessa on huolehdittava siitä, että ei jouduta kosketuksiin sähkö-, jarru- tai polttoainejohtojen kanssa.**
- * Poista, "mikäli olemassa", pistehitsausmuttereiden muovisuojukset.
- * Nämä asennusohjeet on asennuksen jälkeen säilytettävä yhdessä ajoneuvoa koskevien papereiden kanssa.
- * Brink ei ole vastuussa vioittumisesta, joka on suoraan tai epäsuoraan aiheutunut väärästä asennuksesta samoin kuin sopimattomien työkalujen käytöstä, muiden kuin ohjeissa mainittujen asennusmenetelmien tai välineiden käytöstä sekä kyseisten asennusohjeiden väärintulkinnasta.

Před instalací je nutno zkontrolovat typový štítek, abyste zjistili, který nářez v pokynech pro instalaci máte použít.

1. Odstraňte jakékoliv nálepky z míst připojení.
2. Pokud je místo montáže opatřeno asfaltovým nátěrem nebo vrstvou nátěru snižující hluk, odstraňte je.
3. Sejměte původní šrouby v bodech C a F.
4. Odstraňte plastové zástrčky ze spodní části nárazníku.
5. Umístěte rámové matice.
6. Umístěte vzpěru A a připevněte ji v bodech B a C, pak připevněte celou tuto část aniž byste ji plně utáhli.
7. Umístěte vzpěru D a připevněte ji v bodech E a F, pak připevněte celou tuto část aniž byste ji plně utáhli.
8. Umístěte vzpěry G a připevněte je v bodech H, pak připevněte celou tuto část aniž byste ji plně utáhli.
9. Namontujte nosník I a dotáhněte rukou v bodech J a K. **Posuňte celou věc co nejdále dozadu.**
10. Připevněte kulovou tažnou L hlavici včetně destičky se zásuvkou M v bodech N.
11. Utáhněte všechny matice a šrouby kroutivou silou uvedenou v nářezu.
12. Vyměňte plastové zátky na spodní straně nárazníku.

Před demontáží a montáží částí vozidla konzultujte montážní příručku.

Montážní pokyny a metoda připevnění dle náčrtu.

DŮLEŽITÉ

- * Pokud je potřeba provést na voze úpravy, obraťte se na svého prodejce.
- * Pokud je místo montáže opatřeno asfaltovým nátěrem nebo vrstvou nátěru snižující hluk, odstraňte je.
- * Pro informaci o maximálním nákladu povoleném k tažení se obraťte na svého prodejce.

*** Při vrtání dbejte zvýšené pozornosti, zejména co se týče elektrických, brzdových a palivových kontaktů.**

- * Pokud jsou na maticích bodového svařování plastová víčka, odstraňte je.
- * Po montáži uschovejte tento manuál k ostatním dokladům vozidla.
- * Společnost Brink neodpovídá za přímé ani nepřímé škody způsobené nesprávnou montáží, včetně použití nevhodných nástrojů, použití jiných metod montáže a prostředků než uvedených a nesprávným pochopením těchto pokynů k montáži.

Mielőtt rögzítené az eszközt, ellenőrizze a títustáblát, hogy a rögzítési útmutató alapján melyik ábra alkalmazandó.

1. Távolítsa el az összes címkét az érintkezési pontok helyén.
2. Amennyiben a csatlakozási pontok bitumennel, vagy zajcsökkentő anyaggal van bevonva, ezeket távolítsuk el.
3. Távolítsa el az eredeti csavarokat az C és F ponton!
4. Távolítsa el a plasztikus dugaszokat az ütköző alsó részéről.
5. Helyezze fel a kosár csavarjait.
6. Helyezze el az A támasztékot és illessze a B és C pontokhoz, majd szerelje fel az egész tárgyat lazán felcsavarva.
7. Helyezze el az D támasztékot és illessze a E és F pontokhoz, majd szerelje fel az egész tárgyat lazán felcsavarva.
8. Helyezze el a G támasztékot és illessze a H pontokhoz, majd szerelje fel az egész tárgyat lazán felcsavarva.
9. Szerelje a I tartórészt erősen az J és K pontokra! **Csúsztassa az eszközt olyan távolra az hátulsó , amennyire csak lehetséges.**
10. Helyezze fel a L gömb alakú rögzítőt, az M illesztőlemezzel együtt a N pontokhoz.
11. Szorítsa be az összes anyát és csavart a rajzon feltüntetett csavarónyomatékig.
12. Cserélje ki a műanyag dugaszokat az ütköző alsó részén.

A jármű alkatrészeinek szétszerelési és összeillesztési módját lásd a munkahelyi kézikönyvben.

Аз összeillesztési útmutatót és az alkatrészek csatlakoztatási módját lásd a rajzon.

FONTOS

- * Amennyiben a gépkocsin módosításra van szükség, kérjünk felvilágosítást kereskedőnkétől.
- * Amennyiben a csatlakozási pontok bitumennel, vagy zajszőkcent anyaggal van bevonva, ezeket távolítsuk el.
- * A jármű által maximálisan vontatható megengedett teher mértékéről tájékozódjunk kereskedőnkénél.
- * **Fúrás során ügyeljünk arra, hogy elkerüljük az elektromos, a fék- és az üzemanyag-vezetékeket.**
- * Amennyiben ponthegesztéssel rögzített anyákkal találkozunk, vegyük le róluk a mianyag sapkát.
- * A felszerelés után az útmutatót elrizzük a gépjármű papírjaival együtt.
- * A Brink nem vállal felelősséget a nem megfelelő szerelésből közvetlen vagy közvetett módon következő károkért. Ez vonatkozik a nem megfelelő szerszámok használatára, a leírtaktól eltérő módszerek és eszközök alkalmazására, valamint a szerelési útmutató téves értelmezésére.

RUS РУКОВОДСТВО ДЛЯ МОНТАЖА:

Перед тем, как начинать монтаж, требуется проверить табличку с типом изделия для того, чтобы определить какую именно из иллюстраций в инструкции по установке нужно использовать.

1. По мере необходимости, удалить наклейки на местах крепления.
2. Если в точках крепления имеется слой битума или противозумовой материал, его следует удалить.
3. Снять заводские болты в точках С и F.
4. Удалить пластмассовые затычки внизу на бампере.
5. Поставить гайки от кузова.
6. Поставить кронштейн А и прикрепить его в точках В и С, закрепив не до конца.

7. Поставить кронштейн D и прикрепить его в точках E и F, закрепив не до конца.
8. Поставить кронштейны G и прикрепить их в точках H, закрепив не до конца.
9. Закрепить брус I в точках J и K, слегка затянув гайки. **Задвинуть комплект назад до отказа.**
10. Установить крюк L с шаром, вместе со штепсельной платой M в точках N.
11. Затянуть все болты и гайки в соответствии со значениями, указанными на рисунке.
12. Поставить пластмассовые затычки на прежнее место на нижней стороне бампера.

Для инструкций по снятию и установке деталей автомобиля, обращайтесь к руководству для работников гаражей. Информацию о монтаже и средствах крепления вы найдете в схеме.

ВНИМАНИЕ:

- * Если потребуются изменения конструкции транспортного средства, следует посоветоваться с дилером автомобиля.
- * Если в точках крепления имеется слой битума или противозумовой материал, его следует удалить.
- * Сведения о максимально допустимой массе буксируемого прицепа Вы можете получить у дилера автомобиля.
- * При сверлении следите за тем, чтобы не задеть электропроводку и линии тормозной цепи и подачи горячего.
- * Удалите (если они имеются) пластмассовые затычки из приваренных гаек.
- * После монтажа крюка следует хранить настоящее руководство в комплекте с технической документацией автомобиля.
- * Фирма Brink не отвечает за ущерб, являющийся прямым или косвенным следствием неправильного монтажа, в том числе использования неподходящих инструментов и применения иного способа монтажа или других средств, чем предписано в инструкции, либо неправильного истолкования настоящей инструкции по монтажу.



Dispositivo di traino tipo: 5933
 Per autoveicoli: Citroën C4 Cactus; 2014->
 Tipo funzionale:

Classe e tipo di attacco: A50-X
 Omologazione: E11 55R 0110357
 Valore D: 5,5 kN
 Carico Verticale max. S: 55 kg

Larghezza rimorchiabile per Caravan e T.A.T.S.: 2,45m vedere CARTA di CIRCOLAZIONE VEICOLO (motrice) + 70 cm = ..arrotondare ai 5 cm

superiore (vedi D.M.28/05/85)

Massa rimorchiabile: vedi carta di circolazione dell' autoveicolo

Per verificare l' idoneità del dispositivo di traino omologato a norma UN ECE R55, all' installazione sulla vettura su cui si intende procedere al montaggio, compilare la seguente formula (se necessario declassare la massa rimorchiabile):

$$D = \frac{T \times C}{T + C} \times 0,00981 \leq 5,5 \text{ kN}$$

dove: T= Massa Complessiva Max. della motrice (in kg)
 C= Massa Rimorchiabile Max. della motrice (in kg)

DA COMPILARE PER IL COLLAUDO

DICHIARAZIONE DI CORRETTO MONTAGGIO: la sottoscritta Ditta dichiara di aver montato in maniera corretta ed in conformità alle prescrizioni sia del costruttore del veicolo che del costruttore del dispositivo stesso il seguente dispositivo di attacco meccanico:

tipo:.....

Il dispositivo di attacco sopra indicato è stato installato su autoveicolo

modello:.....

targa:.....

Data:.....

TIMBRO e FIRMA

Si dichiara inoltre di aver informato l'utente del veicolo sull'USO e MANUTENZIONE del dispositivo stesso.