

**4600 CAN/PLIP  
med 4627 central**

**BRUKSANVISNING**



## Index

1. INTRODUKTION .....	3
2. AKTIVERA OCH DEAKTIVERA SYSTEMET MED ORIGINAL FJÄRRKONTROLL ELLER MED COBRA FJÄRRKONTROLL .....	3
3. AKTIVA FUNKTIONER .....	4-5
4. PROGRAMMERBARA FUNKTIONER (tillval) .....	6-7
5. NÖDBRYTARPROCEDUR .....	8
6. BATTERIBYTE FJÄRRKONTROLL .....	8
7. BATTERIBYTE DRIVER CARD .....	9
8. FELSÖKNING .....	9
9. ÖVRIGA NOTERINGAR AV INSTALLATÖREN .....	10-11

Den produkt du har valt är i linje med den kvalitet och funktionella standarder som krävs av de stora biltillverkarna och den överensstämmer med de europeiska direktiven för säkerhet och trygghet. Den teknik som används för fjärrkontroller\* och Driver Card\* garanterar en hög säkerhetsnivå mot försök att reproducera den digitala koden. Vi vill påminna er om att säkerhetsgraden av detta system kan ökas genom att installera följande tillbehör:

### **NIVÅSENSOR**

Denna sensor detekterar om fordonet hissas upp för bogsering eller stöld av fälgarna.

### **MIKROVÅGSENSOR**

Denna sensor är en rörelsesensor för skydd av kupéutrymme på cabrioletfordon.

### **STARTSPÄRR**

För att lägga till ytterligare startspärrar i systemet.

### **ELHISSMODUL**

Denna modul hissar upp sidorutorna automatiskt när larmsystemet aktiveras.

### **GPS LARM**

Denna modul spårar ditt fordon och skickar larm till en larmcentral.

I denna bruksanvisning är alla standard systemfunktioner listade samt de funktioner som kan aktiveras av installatören. Läs igenom denna bruksanvisning noggrant för att informera dig om produktens alla funktioner.

\* = tillbehör

## 1 - INTRODUKTION

Detta system är utrustat med ett inbyggt CAN interface som tillåter detektering av datasignaler från fordonets CAN datanätverk. Systemet kan aktiveras/deaktiveras med fordonets original fjärrkontroll eller med Cobra fjärrkontroll (tillbehör):

## 2 - AKTIVERING OCH DEAKTIVERING MED FORDONETS ORIGINAL FJÄRRKONTROLL ELLER COBRA FJÄRRKONTROLL (tillbehör)

Tryck på låsknappen på fordonets original fjärrkontroll eller på knapp A på Cobra fjärrkontroll för att aktivera larmsystemet.

Aktiverad status bekräftas med:

- Fordonets dörrar låses (med Cobra fjärrkontroll endast om centrallåsanslutning utförts).
- Ljudsignaler (om ljudindikering är aktiverad).
- Blinkningar på blinkers (endast när original fjärrkontroll används).
- Lysdioden på nödbrytarpanelen tänds.

Skyddsfunktionerna för systemet blir aktiva efter att en 25 sekunder lång aktiveringsperiod har förflutit (när lysdioden på nödbrytarpanelen börjar blinka).

Knapp A - för att aktivera larmsystemet och låsa dörrarna.



Tryck på knappen för upplåsning på fordonets original fjärrkontroll eller på knapp B på Cobra fjärrkontroll för att deaktivera larmsystemet.

Deaktiverad status bekräftas med:

- Fordonets dörrar upplåses (med Cobra fjärrkontroll endast om centrallåsanslutning utförts).
- Ljudsignaler (om ljudindikering är aktiverad).
- Blinkningar på blinkers (endast när original fjärrkontroll används).
- Lysdioden på nödbrytarpanelen slocknar.

Knapp B - för att deaktivera larmsystemet och låsa upp dörrarna.



**Notering:** Om ett Driver Card (tillbehör) också är anslutet är det möjligt att aktivera/deaktivera systemet med dess tryckknapp.

Systemet levereras med en uppsättning standardfunktioner (aktiva funktioner). Installatören har möjlighet att aktivera ytterligare funktioner (programmerbara funktioner). Här följer en beskrivning av dessa två grupper av funktioner.

### 3. AKTIVA FUNKTIONER

#### 3.1 - Invändigt skydd med ultraljudsensor

Systemet skyddar fordonets kupé med en ultraljudsensor (rörelsesensor). Varje försök att kliva in i kupén kommer att utlösa larm.

#### 3.2 - Skalskydd med öppen-dörr diagnostik

Larm utlöses om en dörr, baklucka eller motorhuv öppnas. Om du har lämnat en dörr, baklucka eller motorhuv öppen vid aktivering av larmsystemet, så kommer systemet att signalera detta med 3 extra blink på blinkers och 3 ljudsignaler (5 ljudsignaler om ljudindikering för aktivering/deaktivering har aktiverats).

#### 3.3 - Skydd mot avklippta kablar

Larmsystemet utlöser larm om spänningsmatningen till systemet bryts.

#### 3.4 - Startspärr

När larmsystemet är aktiverat är det inte längre möjligt att starta motorn (om startspärrkablarna är anslutna vid installationen).

#### 3.5 - Aktivera systemet med ultraljudsensorn urkopplad

Denna funktion tillåter aktivering av systemet med ultraljudsensorn temporärt urkopplad. Rörelsesensorn bör temporärt stängas av när en person eller ett djur är kvar i fordonet. Även när du vill lämna någon sidoruta öppen skall ultraljudsensorn stängas av för att undvika falsklarm. Alla andra skyddsfunktioner kvarstår aktiva.

Gör så här för att temporärt urkoppla ultraljudsensorn:

- Stäng av motorn och sätt tändningslåset i OFF läge.
- Tryck inom 5 sekunder på nödbrytarknappen och håll den intryckt ända tills ett blink på lysdioden indikerar att endast ultraljudssensorn har stängts av.
- Om man fortsätter att hålla knappen intryckt kommer systemet att ge 2 blink på lysdioden för att indikera att eventuell ansluten mikrovågsensor har stängts av och fortsätter man att hålla knappen intryckt kommer systemet att ge 3 blink på lysdioden för att indikera att både ultraljudsensor och mikrovågsensor har stängts av. De valda sensorerna kvarstår avstängda ända tills systemet deaktiveras.
- Sensorerna kopplas in igen vid nästa aktivering av systemet.

**Notering:** På vissa fordon stängs ultraljudsensorn automatiskt av om någon sidoruta lämnas öppen. Fråga din installatör om denna funktion gäller för just din bilmodell.

#### 3.6 - Lysdioder på Nödbrytarpanelen och vindruta

Lysdiodens huvudsyfte är att indikera status för aktiverat och deaktiverat läge för systemet. När systemet är aktiverat indikeras detta med:

- Lysdioden på nödbrytarpanelen tänds med fast sken ända tills den 25 sekunder långa aktiveringsperioden har förflutit. Efter det börjar den blinka långsamt.
- Lysdioden på vindrutan börjar att blinka.
- Båda lysdioderna släcks när systemet deaktiveras.

### 3.7 - Larmminne

Om larm har utlöst (vid aktiverat larm) kommer systemet att varna dig med 3 blink på blinkers och 3 ljudsignaler (5 ljudsignaler om ljudindikeringen har aktiverats) när larmsystemet deaktiveras. Systemet lagrar i sitt minne orsaken till det utlösta larmet och visar det på lysdioden. Räkna antalet blink och kontrollera larmorsaken i tabellen nedan. När tändningen slås på raderas larmminnet.

Antal blink	Larmorsak
1 blink	Dörr har öppnats
2 blink	Ultraljudsensor
3 blink	Motorhuven har öppnats
4 blink	Tändningen har slagits på
5 blink	Bakluckan har öppnats
6 blink	Dörr har öppnats
7 - 14 blink	"Tekniska larm" Kontakta din installatör

### 3.8 - Nödbrytning

Om fordonets original fjärrkontroll är borttappad eller om den inte fungerar, nödbryts systemet genom att öppna dörren genom att vrida om dörrens låscylinder och därefter slå på tändningen. Om systemet inte deaktiveras automatiskt skall nödbrytarproceduren i kapitel 5 utföras.

### 3.9 - Larmindikering på blinkers

Vid utlöst larm blinkar fordonets blinkers och sirenen tutar.

## 4. PROGRAMMERBARA FUNKTIONER (tillval)

### 4.1 - Aktivering och volymnivå för ljudindikering vid aktivering/deaktivering

Denna funktion ger korta ljudsignaler för att bekräfta systemets aktivering och deaktivering.

### 4.2 - Automatisk aktivering

Systemet aktiveras automatiskt 30 sekunder efter att tändningen har slagits av och förardörren har öppnats och stängts, d.v.s. 30 sekunder efter att föraren har lämnat fordonet.

### 4.3 - Automatisk återaktivering

Systemet återaktiveras automatiskt om, efter 115 sekunder, det har deaktiverats och ingen dörr har öppnats (ingen har klivit in i fordonet).

### 4.4 - Automatisk återaktivering med centrallåsning

Samma funktion som ovan och med centrallåsning (om centrallåsanslutning har gjorts).

### 4.5 - Automatisk startspärr

Startspärren blir aktiv 115 sekunder efter att tändningen har slagits av. Startspärren deaktiveras omedelbart om ett Driver Card (tillbehör) detekteras eller när en korrekt PIN kod har matats in med nödbrytarknappen. Denna funktion är helt oberoende av de andra funktionerna i systemet.

### 4.6 - Komfortlåsning med Cobra fjärrkontroll

Detta är en fabriksutrustad funktion för fordonet så kontrollera först om den är tillgänglig. Genom att hålla knapp A på Cobra fjärrkontrollen intryckt kan du stänga sidorutorna på distans. Om det inte fungerar med Cobra fjärrkontrollen kan du installera en elhissmodul för att få denna funktion.

**VARNING:** Av säkerhetsskäl rekommenderar vi att man befinner sig nära fordonet när man använder denna funktion

### 4.7 - Anti-kapning

Denna funktion hjälper, med hänsyn till förarens säkerhet, till att förhindra kapning av fordonet. Om föraren inte identifieras, så kommer systemet att betrakta föraren som en obehörig person. Systemet genererar en larmsekvens och kommer inte tillåta start av motorn efter att tändningen har slagits av. Under normal användning identifieras föraren på två sätt:

- **Manuellt (utan Driver Card\*): genom att mata in de två första siffrorna i pinkoden**  
Föraren måste godkännas varje gång tändningen slås på eller när, med tändningen påslagen, föraren öppnar förardörren, stiger ur fordonet, och sedan stänger dörren. Om identifiering inte sker inom 60 sekunder så kommer lysdioden att börja blinka snabbt för att indikera misslyckad identifiering under efterföljande 30 sekunder. När denna tid löpt ut genererar systemet en larmsekvens även när motorn är igång. Startspärren aktiveras när tändningen slås av. Mata in den 4-siffriga PIN koden inom 60 sekunder för att avsluta anti-kapningsfunktionen.
- **Automatiskt (med Driver Card\*): genom att ha ett Driver Card närvarande**  
Om identifiering inte sker inom 60 sekunder börjar lysdioden blinka snabbt under efterföljande 30 sekunder. När denna tid löpt ut genererar systemet en larmsekvens även om motorn är igång. Startspärren aktiveras när tändningen slås av. För att avsluta anti-kapningsfunktionen måste systemet detektera ett närvarande Driver Card. Om Driver Card är avstängt, tryck på knappen på Driver Card så att systemet detekterar det.

**Varning:** För att temporärt deaktivera anti-kapningsfunktionen (Driver Card är defekt eller dess batteri är slut), mata in den 4-siffriga PIN koden. Anti-kapningsfunktionen kommer åter att aktiveras igen om förardörren öppnas och stängs när tändningen är påslagen eller genom att slå på och av tändningen.

**Notering:** Funktionen är som standard urkopplad enligt Europeisk reglering. Aktivering av funktionen strider mot CE godkännandet och kan endast användas i utomeuropeiska länder om funktionen inte strider mot lokala regler.

## 4.8 - Verkstadsläge

Denna funktion tillåter temporär urkoppling av larmsystemets alla automatiska skyddsfunktioner. Den kan till exempel användas när du skall lämna fordonet på verkstad för service för att undvika falsklarm. När verkstadsläget är aktivt tillåts 10 tändningspåslag (motorn igång). Efter 10 gånger återställer larmsystemet sig till normalt läge.

### Aktivering verkstadsläge:

1. Öppna förardörren.
2. Slå PÅ tändningen.
3. Mata in PIN koden.
4. Ett blink på blinkers bekräftar aktiveringen.

### Deaktivering verkstadsläge:

1. Lås och lås upp fordonet med original fjärrkontroll.
2. Ett blink på blinkers och en ljudsignal bekräftar deaktiveringen.

## 4.9 - Överfallslarm med Cobra fjärrkontroll\*

Denna funktion utlöser ett överfallslarm under 10 sekunder genom att trycka på fjärrkontrollens knapp A när larmsystemet är i aktiverat läge. Om denna funktion aktiveras kan inte funktionen beskriven i avsnitt 4.10 aktiveras.

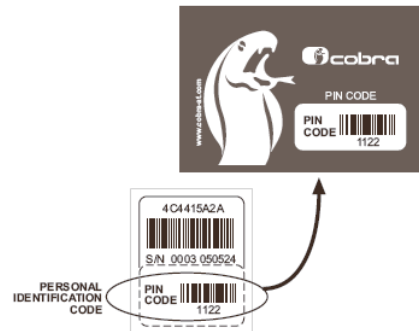
## 4.10 - CarFinder med Cobra fjärrkontroll\*

Denna funktion sätter igång blinkers och ljudsignaler under 10 sekunder genom att trycka på fjärrkontrollens knapp A när larmsystemet är i aktiverat läge. Om denna funktion aktiveras kan inte funktionen beskriven i avsnitt 4.9 aktiveras.

## 4.11 - Personlig PIN kod

Den personliga identifieringskoden är en 4-siffrig kod som redan är programmerad i systemet. Dekalen med PIN koden måste fästas av installatören på PIN kod kortet du skall ha fått. Ha alltid PIN koden med dig. Koden krävs för att nödbryta systemet om fjärrkontrollen inte fungerar eller är borttappad. PIN koden används också för andra syften (föraridentifiering för anti-kapningsfunktionen och som aktiveringskod för verkstadsläget).

**PIN kod** etiketten, vilken du hittar på baksidan av larmcentralen skall fästas på **PIN kod kortet**.

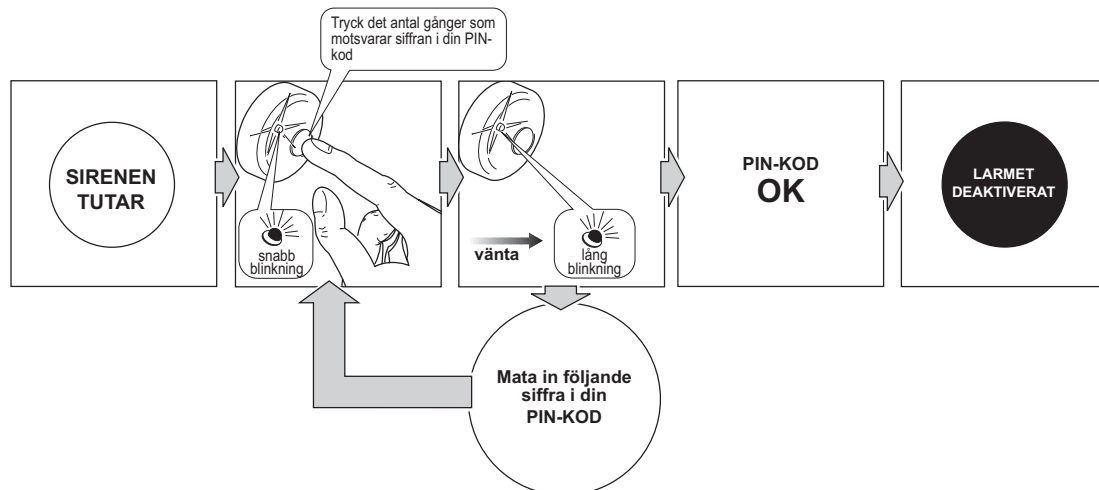


\* = tillbehör

## 5. NÖDBRYTNING MED PIN KOD

Om fordonets original fjärrkontroll är borttappad eller inte fungerar kan man nödbryta systemet genom att, öppna förardörren via dörrens låscylinder och slå på tändningen. Om systemet ändå inte nödbryts, gör så här:

Tryck på nödbrytarpanelens knapp, det antal gånger som motsvarar första siffran i PIN koden. Varje tryck på knappen bekräftas med ett kort blink på lysdioden bredvid knappen. Gör en längre paus för att låta systemet förstå att du avslutat inmatningen för den första siffran och du får ett längre blink på lysdioden som bekräftelse på första siffran. Gör samma sak för de resterande siffrorna. Så snart som alla fyra siffrorna har inmatats kommer systemet att deaktiveras.



Notering: Larmsystemets larmgångar för dörrar och baklucka fördröjs med 25 sekunder när larmsystemet aktiveras/deaktiveras via nödbrytning med pinkod. Observera att man kan aktivera larmsystemet med pinkodens två första siffror och deaktivera larmsystemet med pinkodens fyra siffror. Detta kan vara användbart om man vill ha larmsystemet aktiverat även om fjärrkontrollen för tillfället inte fungerar.

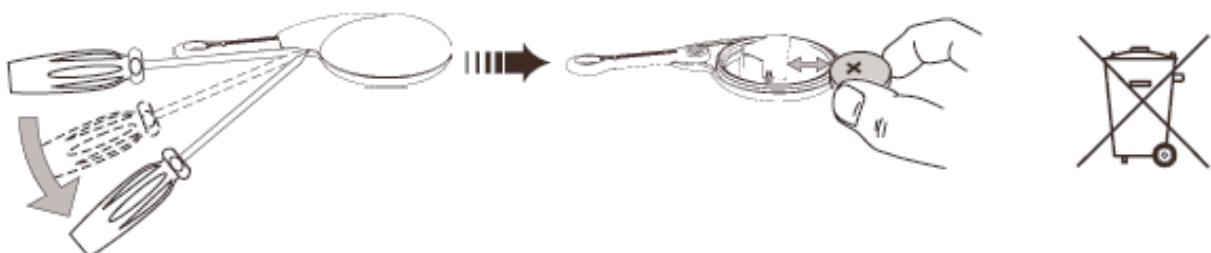
## 6. BATTERIBYTE FÖR COBRA FJÄRRKONTROLL (tillbehör)

Batteriet i Cobra fjärrkontroll är av typen CR2032, 3V, Litium.

Det är dags för batteribyte när, vid tryck på någon av Cobra fjärrkontrollens knappar, lysdioden på fjärrkontrollen börjar blinka oregelbundet eller endast en kort stund.

Gör så här för att byta batteri:

- Öppna fjärrkontrollens skal, med beaktande av den punkt där skalet bänds isär.
- Ta bort batteriet enligt bilden (kasta batteriet på en miljöstation).
- Vänta ungefär 10 sekunder, sätt därefter i batteriet, med beaktande av batteriets polaritet. Undvik att röra batteriets kontaktytor genom att hålla det i kanten enligt bilden nedan.
- Sätt ihop skalet och tryck på knapp A på fjärrkontrollen för att kontrollera funktionen med systemet.





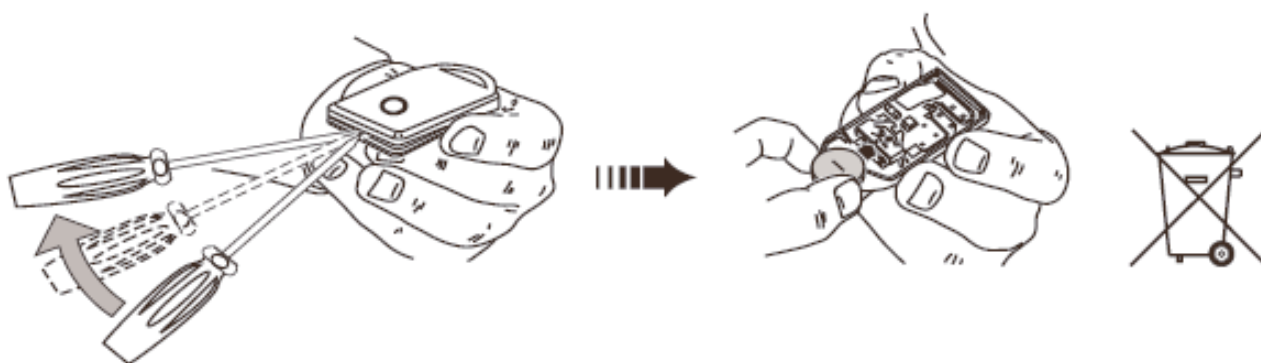
## 7. BATTERIBYTE FÖR DRIVER CARD (tillbehör)

Batteriet i Driver Card är av typen CR2032, 3V, Litium.

Det är dags för batteribyte när lysdioden på nödbrytarpanelen blinkar 10 gånger. Om systemet inte deaktiveras när Driver Card befinner sig i fordonets kupé, prova att deaktivera systemet genom att trycka på Driver Card knappen, annars byt batteri.

Gör så här för att byta batteri:

- Öppna Driver Card skalet, med beaktande av den punkt där skalet bänds isär.
- Ta bort batteriet enligt bilden (kasta batteriet på en miljöstation).
- Vänta ungefär 10 sekunder.
- Sätt i det nya batteriet, med beaktande av batteriets polaritet. Undvik att röra batteriets kontaktytor genom att hålla det i kanten enligt bilden nedan.
- Sätt ihop skalet och tryck på Driver Card knappen för att kontrollera funktionen med systemet.



## 8. FELSÖKNING

FJÄRRKONTROLLEN AKTIVERAR/DEAKTIVERAR INTE SYSTEMET	
Orsak	Åtgärd
Batteriet är slut	a. Om systemet är aktiverat, utför nödbrytarproceduren (se avsnitt 5)
	b. Byt ut batteriet. För Cobra fjärrkontroll se kapitel 6, för original fjärrkontroll följ instruktionerna i fordonets bruksanvisning.
	c. Om du inte kan lösa problemet själv, kontakta din installatör.
SYSTEMET FALSKLARMAR - KONTROLLERA NÖDBRYTARPANELENS LYSDIOD (LARMMINNE) VILKEN VISAR LARMORSAKEN	
Orsak	Åtgärd
Larm utlöst av rörelsesensorn	a. Kontrollera att sidorutor och taklucka är stängda
	b. Kontrollera kupéutrymmet så att det inte finns rörliga objekt eller objekt som kan röra sig på grund av små luftrörelser.
	c. Om du inte kan lösa problemet själv, kontakta din installatör.
Larm utlöst av dörr/baklucka/motorhuv	a. Kontrollera att alla dörrar, baklucka och motorhuv är stängda.
	b. Om du inte kan lösa problemet själv, kontakta din installatör.

## 9. ÖVRIGA NOTERINGAR AV INSTALLATÖREN

Installatören kan här göra noteringar om aktiverade funktioner och installerade tillbehör:





Råsundavägen 79, 169 57 Solna  
Tel: 08-51494930  
Epost: [info@m-sjoberg-ab.se](mailto:info@m-sjoberg-ab.se)  
Hemsida: [www.m-sjoberg-ab.se](http://www.m-sjoberg-ab.se)

version: 2013-06-01